



Byggðasafn Reykjaneshæjar

ársskýrsla 2009



Keflavíkurflugvöllur, vígður

Reykjaneshæjar febrúar 2010
Sigrún Ásta Jónsdóttir

Starfsemin

Hlutverk safnastarfs er að safna, varðveita, skrá, rannsaka, miðla, veita almenningi aðgang að menningararfleifðinni og vekja athygli á henni. Hlutverk byggðasafna er að sinna svæðisbundnu safnastarfi sveitarfélaga.

Starfsmenn safnsins á árinu voru sem hér segir: Sigrún Ásta Jónsdóttir forstöðumaður og Björn Ragnarsson safnvörður bæði fastráðin í 100% starfi. Helga Ingimundardóttir, safnvörður, var í 100% frá 1. janúar og út marsmánuð. Frá 1 júní var Helga í 50% starfi til 31. ágúst. Elísabet Kristín Bragadóttir, Anita Sigurbjörg Emilsdóttir og Ragnheiður Sara Sigmundsdóttir voru ráðnar í sumarvinnu.

Rekstur og styrkir

Heildarvelta safnsins var kr. 39.281.764. Þar af voru laun og launatengdar greiðslur alls kr. 15.154.840, húsaleiga og hússjóður smt kr. 13.603.998

Styrkir fengust frá Safnaráði kr. 2.250.000. Aðrir styrkir m.a. frá Menningarsjóði Suðurnesja voru kr. 3.629.460. Samtals voru styrkir kr. 6.179.460 sem er um 15% af heildarveltu safnsins.

Helstu samstarfsverkefni

Forstöðumaður vann í faghóp um undirbúning og framkvæmd CECA ráðstefnu sem haldin var dagana 5 til 10 október 2009 í Reykjavík. Heiti hennar var: *Museum Education in a Global Context, priorities and processes*. Ráðstefnuna sóttu 126 manns frá 31 landi víðs vegar að úr heiminum, þar af voru 38 íslenskir þátttakendur. Fyrirlesarar komu einnig víða að og fjölluðu um efnið frá ýmsum sjónarhornum. Þá voru söfn heimsótt og móttökur skipulagðar. CECA eru alþjóðleg samtök safnkennara og er hluti af ICOM, alþjóðasamtökum safnmanna, þau funda reglulega en þetta er í fyrsta skipti sem slík ráðstefna er haldin hér á landi. Næsta sambærilega ráðstefna verður í Kína árið 2010 í sambandi við aðalfund heildarsamtakanna. Almenn var mjög góður rómur gerður að skipulagningu og innihaldi ráðstefnunnar.

Samstarfssamningur var undirritaður við Víkingaheima varðandi aðstoð safnsins við uppbyggingu sýninga í Víkingaheimum. Einkum er horft til þess að safnið komi að eftirliti með lánshlutum frá öðrum söfnum. Einnig að veita almenna ráðgjöf. Safnstjóri aðstoðaði Víkingaheima við opnun sýningar þeirra einkum varðandi þýðingu á sýningatextum úr ensku yfir í íslensku. Þá sér safnið um varðveislu fyrir setrið.

Unnið var að innleiðingu stafræns myndabanka ásamt nokkrum öðrum starfsmönnum Reykjanesbæjar.

Unnið með Poppminjasafni Íslands að safnfræðilegum verkefnum.

Safnstjóri tók sæti í hóp sem vinnur að stefnumótun fyrir Safnaráð um þjónustuhús safna, samkvæmt beiðni framkvæmdarstjóra Safnaráðs.

Fundir og ráðstefnur

Forstöðumaður og safnvörður sóttu farskóla safnmanna sem haldinn var á suðurlandi dagana: 16. til 18. september.

Auk þess sótti safnstjóri CECA ráðstefnuna í október, sjá umfjöllun í samstarfsverkefni.

Húsnæðismál safnsins

Við lok árs 2009 er ekki ljóst hvernig húsnæðismálum Byggðasafnsins verður háttað í framtíðinni. Hér að neðan er saga tengsla safnsins við Gagnavörsluna ehf. rakin og sú niðurstaða kynnt að hugmyndir fyrirtækisins um nýja skipan mála í rekstri varðveisluhúss fyrir Byggðasafni séu einfaldlega ekki nægilega vel á veg komnar til að hægt sé að mæla með að haldið sé áfram með þær viðræður.

Saga samskiptanna.

Á haustmisseri 2007 kom hópur einstaklinga til Reykjanesbæjar með þá hugmynd að stofna fyrirtæki um skjalavörslu og mögulega varðveislu annarra gagna. Mjög var horft til gamla varnarsvæðisins varðandi hentugt húsnæði. Farið var yfir málið og kannað hvort Byggðasafn Reykjanesbæjar og mögulega önnur söfn bæjarins gætu farið í samstarf um slíkt. Á þeim tímapunkti hafði Byggðasafnið yfir að ráða ágætu húsnæði fyrir munasafn sitt, en húsnæðið sem mynda- og skjalasafnið voru geymd í var ekki ásættanlegt. Auk þess nýtti Byggðasafnið sér sérstakt húsnæði fyrir vélar og grófhloti en það húsnæði var ekki til frambúðar. Þá var ljóst að þörf væri á að tryggja Listasafni Reykjanesbæjar betri varðveisluaðstöðu og einnig Poppminjasafni Íslands. Það var því ákveðið að fara inn í samstarfið með það í huga að mæta allri varðveislubörf safnanna í Reykjanesbæ en einnig var mikill áhugi almennt á að efla atvinnulíf bæjarins og fjölbreytni.

Í lok febrúar 2008 var síðan skrifað undir samstarfssamning við Gagnavörsluna ehf. Hann fól í sér að aðilar myndu þróa samvinnu sín á milli og jafnframt að allur safnkostur bæjarfélagsins yrði hýstur í húsakynnum fyrirtækisins, byggingu 868 á gamla varnarsvæðinu. Samningur þessi var til eins árs. Allur safnkostur muna-, mynda- og skjalasafnsins var fluttur, fyrir utan hluta af grófgeymslunni. Varðveisla fyrir Poppminjasafnið flutti í bygginguna en Listasafnið var ekki flutt.

Hugmyndin var sú að aðilar myndu funda reglulega um samstarfið og myndu þá byggja grunn fyrir nýjan samning til lengri tíma. Því miður vannst lítill tími til þessa samráðs en mestur tími starfsmanna safnsins fór í að pakka niður og upp. Starfsfólk Gagnavörslunnar var einnig mjög upptekið við að koma starfsemi fyrirtækisins af stað.

Í apríl 2009 kom í ljós að fyrirtækið myndi missa húsnæðið, byggingu 868, og að þau myndu flytja þaðan út á vormánuðum. Auk þess missti Byggðasafnið skrifstofu-aðstöðuna sína í byggingunni.

Þar sem ekki var í gildi neinn samningur milli aðila þá gat Byggðasafnið ekki flutt með fyrirtækinu en skrifstofur safnsins voru fluttar til Keflavíkur að Vatnsnesvegi 8.

Á samráðsfundi haldinn í apríl 2009 kynnti forstjóri fyrirtækisins, Brynja Guðmundsdóttir, framtíðarsýn þess. Í kjölfarið skrifaði forstöðumaður safnsins greinargerð um hugmyndir sínar um grundvöll að áframhaldandi samstarfi þessara aðila. Þar voru tundaðar helstu þarfir safnsins varðandi framtíðarhúsnæði. Áherslur safnsins sem byggðu á reynslu af samvinnu þessara aðila koma meðal annars fram í því að rými safnsins yrði að vera aðgreint frá annarri starfsemi og að tryggt yrði gott aðgengi almennings að safninu.

Viðræður við Gagnavörsluna hófust í lok ágúst og voru ræddir ýmsir möguleikar. Í lok október lýsti forstjóri Gagnavörslunnar því yfir að þau gætu ekki boðið þá lausn að safnið yrði aðgreindur leigjandi í húsakynnum fyrirtækisins samkvæmt

hugmyndum forstöðumanns sem lagðar höfðu verið fram í apríl. Enda fælist framtíðarsýn þeirra í því að bjóða þjónustutengda starfsemi en ekki að leigja út rými í heilu lagi. Forstöðumaður Byggðasafnsins lýsti því strax yfir að hann teldi vafasamt að hugmyndir Gagnavörslunnar samræmdust framtíðarsýn safnsins, einkum er varðar aðgengi almennings að safninu. Ákveðið var þó að skoða þessi mál nánar og var m.a. farið á fund með þjóðminjaverði og framkvæmdarstjóra Safnaráðs. Eftir þann fund kom fyrirtækið fram með endurbætta sýn á hvernig þessi samvinna gæti orðið þar sem tekið var meira tillit til óska safnsins.

Lokatilboð frá fyrirtækinu barst Reykjanesbæ í desember 2009, þar er ekki tíundað með ítarlegum hætti hvernig fyrirtækið hugsar sér að þessi samvinna eða þjónusta verði í framkvæmd. Það var mat forstöðumanns Byggðasafns Reykjanesbæjar að þessar hugmyndir væru of skammt á veg komnar til að hægt væri að meta nægjanlega hversu vel þær falla að safnarekstrinum og lögbundnu hlutverki safnsins. Því var ákveðið að stöðva frekari samningaviðræður og kanna aðrar lausnir fyrir safnið.

Sýningar

Duushús

Þann 30. mars 2009 var sett upp sýningin: *Völlurinn, nágranni innan girðingar*, í sal Byggðasafnsins. Sýningin fjallar um sögu Keflavíkurflugvallar, með áherslu á störf íslenskra starfsmanna varnarliðsins. Einnig er stuttlega fjallað um sögu byggðarinnar handan girðingarinnar. Um sýningahönnun sá Björn G. Björnsson, sýningastjórn var í höndum Sigrúnar Ástu Jónsdóttur. Sýningin var styrkt af Menningarsjóði Suðurnesja og unnin í samvinnu við Flug- og sögusetur Reykjanes. Lítið var til í safninu fyrir sýninguna af minjum sem tengjast þessari sögu. Því var gert átak í að ná inn gripum, á fimmtahundrað færslur voru skráðar í safnskrá vegna þessa átakts. Helga Ingimundardóttir var ráðin til að vinna að sýningunni, hún tók m.a. viðtöl við um 30 manns, fyrrverandi starfsmenn varnarliðsins. Tómas Knútsson frá Flug- og sögusetrinu kom inn í öflun efnis, akstur og aðstoðaði við uppsetningu sýningarinnar.



úr sýningunni, vinnustaðurinn

Saga Keflavíkurflugvallar er samofin sögu Íslands og umheimsins en áhrifa hennar gætir þó hvergi eins og í sjávarþorpunum á Suðurnesjum. Þekking á sögu Vallarins er mikilvægur lykill að skilningi á sögu svæðisins og Íslands á 20. öld. Miklu skiptir að

sinna þessari sögu, safna gögnum, rannsaka og síðan miðla. Mikið af sögulegum gögnum hafa glatast í gegnum tíðina en von okkar er að með uppsetningu þessarar sýningar vakni áhugi á að varðveita og sinna þessari sögu.

Viðbrögð

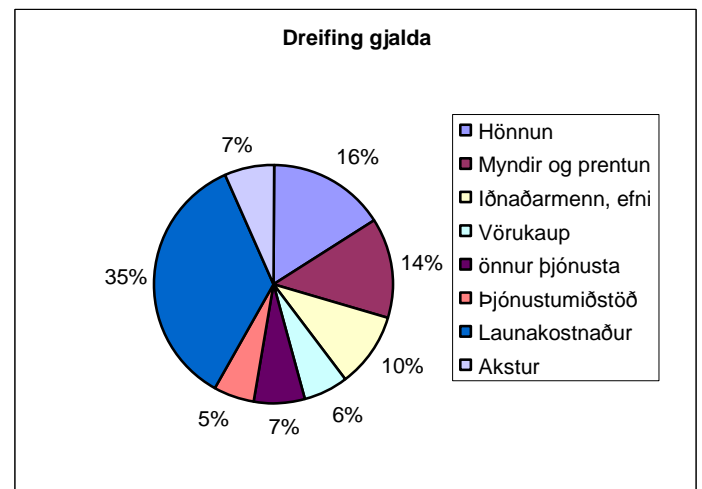
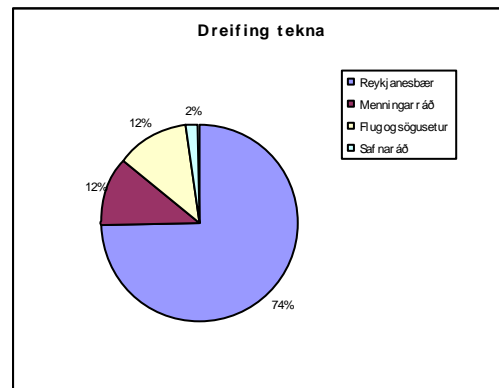
Sýningin fékk töluverða umfjöllun, bæði í prentmiðlum og ljósvakamiðlum, á héraðs- og landsvísu. Sumarblað Faxa 2009, fjallaði einvörðungu um þessa sögu með sýninguna í forgrunni.

Fjöldi gesta hefur lagt leið sína í Duushúsin sérstaklega til að skoða sýninguna og hafa þar fyrirverandi starfsmenn varnarliðsins verið fjölmennir. Góður rómur hefur verið gerður að sýningunni þótt margir sakni ítarlegri umfjöllunar og að greint sé frá fleiri þáttum þessara sögu.

Uppgjör

Heildarvelta sýningarinnar er áætluð rúmlega átta og hálf milljón. Á uppgjörinu má sjá að stærsti einstaki útgjaldaliðurinn er laun starfsmanna sýningarinnar. Starfsmenn skiluðu samtals um 8 mannmánuðum. Einnig sést að Reykjanesbær leggur sýningunni til um 74% af fjárförf hennar. Hver fermetri sýningarinnar kostar tæplega 48 þúsund krónur en sýningarýmið er 180 fermetrar. Áætlað er að sýningin standi í tvö ár og kostar þá hver mánuður um 357 þúsund krónur. Gestafjöldi í Duushúsum hefur verið í kringum 45 þúsund á ári og ef gert er ráð fyrir samtals 90 þúsund gestum þessi tvö ár þá er kostnaður um 95 krónur á gest.

| Gjöld | |
|--------------------------|------------------|
| heiti | Upphæð, kr |
| Hönnun, 16% | 1.350.000 |
| Myndir og prentun, 14% | 1.175.667 |
| Iðnaðarmenn, efni, 10% | 873.717 |
| Vörukaup, 6% | 527.164 |
| Önnur þjónusta, 7% | 605.125 |
| Þjónustumiðstöð, 5% | 464.777 |
| Launakostnaður, 35% | 3.013.692 |
| Akstur, 7% | 560.300 |
| | 8.570.442 |
| Tekjur | |
| heiti | upphæð |
| Reykjanesbær, 74% | 6.370.442 |
| Menningarráð Suðurn, 12% | 1.000.000 |
| Flug og sögusetur, 12% | 1.000.000 |
| Safnaráð, 2% | 200.000 |
| | 8.570.442 |



Niðurstaða

Afar vel tókst að ná markmiðum sýningarinnar sem var að vekja athygli á sögu Keflavíkurflugvallar með áherslu á vinnustaði íslenskra starfsmanna varnarliðsins.

Fjárhagsáætlun var afar naum en þó tókst að halda útgjöldum í lágmarki. Einkum með mikilli vinnu starfsmanna sýningarinnar sem lögðu mikið á sig til að sýningin gæti orðið jafn glæsileg og raun ber vitni. Öllum reikningum utanaðkomandi aðila var einnig mjög stillt í hóf. Svona framkvæmd getur aldrei orðið nema með óeigingjörnu og metnaðarfullu framtaki fjölda fólks.

Unnið við að endurbæta sýningatexta í bátalíkanasal.

Helgina 14. til 15. nóvember tók safnið þátt í Skessudögum með því að setja upp sýningu á gömlum leikföngum o.fl. í Bíósal. Í samvinnu við Guðmund L. Rúnarsson, myndlistamann sem hafði starfrækt námskeið í leikfangasmíði. Þá tók Rannveig Garðarsdóttir viðtöl við tvo menn sem rifjuðu upp sögur af bernsku sinn í Keflavík. Einnig voru kynntar bækur með barnasöngvum og barnagælum frá Bókasafni Reykjanesbæjar. Fjöldi fólks skemmti sér vel með börnum sínum.

Á aðventunni var elsta árgangi leikskóla bæjarins og yngsta árgangi grunnskólans boðið í leikhús í Bíósal Duushúsa, var þessi dagskrá í samvinnu við aðrar menningarstofnanir bæjarins.

Heildarfjöldi gesta í Duushús: 45.164

Stekkjarkot, Innri-Njarðvík og Njarðvírkirkja

Öll þrjú húsin voru opin frá 17 júní til 16 ágúst, miðvikudag til sunnudags frá klukkan 13 til 17, auk þess var Stekkjarkot opið síðustu tvær helgarnar í ágúst. Þrjár stúlkur sem komu úr atvinnuátaki Reykjanesbæjar fyrir ungt fólk tóku vaktirnar en Helga Ingimundardóttir var verkstjóri. Samstarf var við sóknarnefnd Njarðvírkirkju þannig að safnið sá um að hafa kirkjuna opna en sóknarnefndin tók að sér að auglýsa opnunartímann og gaf út bækling um þessi þrjú hús.

Í Innri-Njarðvík komu 400 gestir. Í kirkjuna komu u.þ.b. 500 manns. Í Stekkjarkot komu u.þ.b. 1000 á opnunartímanum, en frá áramótum og út árið komu 1300 manns. Fjórir leikskólar nýttu sér að heimsækja kotið á Þorranum.

Heildarfjöldi í þessi þrjú hús er því: 2.200

Aðrir staðir

Bókasafn: Settar voru upp þrjár örsýningar, sú fyrsta var opnuð í byrjun árs og fjallaði um sögu Keflavíkurflugvallar og var hún sett upp í tengslum við fyrirhugaða sýningu safnsins, *Völlurinn, nágranni innan girðingar* í sal safnsins í Duushúsum.

Á Ljósanótt voru settir upp ýmsir gripir úr safneigninni einkum er snertu sögu kvenna. Um mánaðarmótin september október var sett upp sýning á nýjum aðföngum, þjóðlegum búningum úr eigu Guðrúnar Maríu Bjarnadóttur. En þess var minnst að Guðrún og eiginmaður hennar Hallgrímur Ingiberg Sigurðsson hefðu orðið hundrað ára á árinu hefðu þau lifað. Þau hjón tóku reglulega þátt í félagslífi bæjarins og mætti Guðrún þá ávallt á íslenskum búning.

Á Ljósanótt voru sett upp fjögur söguskilti á nýjum göngustíg meðfram sjónum. Þá voru þrjú hús merkt, Fischershús, Gamlabúð og Duushús, auk þess skilti við minjar frá Landhelgisgæslunnar sem eru fyrir utan Duushúsin. Samtals voru þetta því átta skilti. Boðið var upp á sögugöngu, á laugadeginum, undir leiðsögn safnstjóra eftir stígnum. Í Duushúsunum var síðan opnuð sýning á ljósmyndum gömlum og nýjum frá strandlengjunni.

Þorakistur með munum og texta um mat og matargerð til forna voru afhendar leikskólum Reykjanesbæjar frá 21 janúar, samtals nýttu 7 leikskólar sér þessa þjónustu..

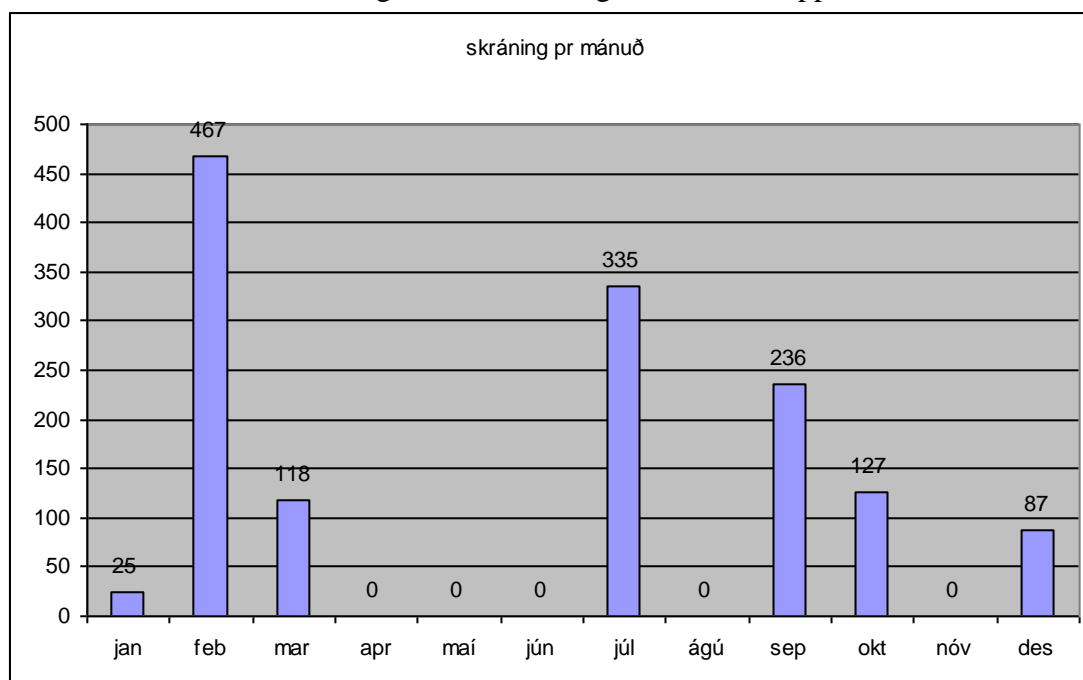
Yfirlit yfir sýningar

Gestafjöldi: Heildarfjöldi skráðra gesta í Duushúsin var 45.164. Í húsin í Innri-Njarðvík komu 2.200, þannig að heildarfjöldi gesta yfir árið er: **47.364**

Safnkosturinn

Munasafn BYR

Heildarfjöldi færslna í safnskrá við áramót eru 10.034 færslur. Nýskráningar árið 2009 voru 1395 færslur, sem er langstæðasta aukning í safninu frá upphafi.



Eins og sjá má var langmest skráð í febrúar, en þá var tekið á móti miklu magni af nýjum aðföngum vegna sýningarinnar *Völlurinn, nágranni innan girðingar* sem opnaði í lok mars. En megnið af því sem safnað var er nú á sýningunni, auk nokkurra gripa í einkaeigu.

Um sumarið var sumarstarfsfólkið sett í að skrá það sem eftir stóð af brúðusafni Helgu Ingólfssdóttur sem kom inn í safnið árið 2007, en um 300 færslur voru skráðar í safnskrá í þessum lokahnykk við að skrá safn Helgu. Í september var skráð töluvert fyrir Íþróttaminjasafn Reykjanesbæjar en sá safnkostur hafði komið inn í safnið fyrir nokkrum árum. Þá hafði hugmyndin verið að skrá Íþróttaminjasafnið í sérskrá en síðar var tekin sú ákvörðun að allur safnkostur í umsjón Byggðasafnsins yrði skráður í sömu skrá. Nú hefur því tekist að vinna upp það sem safnast hafði upp á undangengnum árum en erfitt hafði reynst t.d. að ljúka skráningu brúðusafns Helgu

Ingólfsdóttur vegna stærðar þess og flutninga safnsins. Staða frumskráningar í munasafni er að henni er lokið en eftir er að stemma skráninguna af sem gert verður eftir næsta flutning. Í afstemmingu felst að allar kennitölur eru á staðfestum stað, þær kennitölur sem ekki finnast verður að úrskurða um, annað hvort er um glataðan safnkost að ræða eða tvískráningu. Einnig þarf að samræma og leiðrétta villur í skráningunni. Það sem síðan er eftir er að ljósmynda allt safnið, bæta í upplýsingar, mæla og veга gripi..

Myndasafn MYR, FHS, HVO.

Myndasafninu er skipt í þrjú megin söfn, almennt safn ljósmynda MYR, filmusafn Heimis Stígssonar, ljósmyndara, FHS og hreyfimyndasafn Viðar Oddgeirssonar, HVO.

Töluvert var um fyrirspurnir og myndabeidnir úr söfnunum. Lítið hefur áunnist í skráningu mynda þetta árið. Enda ljóslost í geymslunni þar sem söfnin eru frá júní mánuði að telja.

Í almenna safninu eru skráðar 33.198 þúsund myndir. Enn er töluvert eftir óskráð. Mjög mikil vinna er eftir við að flokka þessar myndir, umbúðavæða, grisja og skanna inn valdar myndir.

Í filmusafni Heimis Stígssonar eru skráðar tæplega 45 þúsund tölur. Er sú skráning lunginn úr safninu en þó er töluvert eftir að skrá en erfitt er að meta hve há sú tala er. Ljóst er að mikil vinna er eftir við að flokka og skrá það sem enn er óskráð. Brýnt er að hefja umbúðavæðingu safnsins og síðan að grisja og skanna inn valdar myndir. Á árinu lést Heimir Stígsson, ljósmyndari. Hann hafði átt við vanheilsu að stríða mörg undangengin ár en áhugi hans og metnaður fyrir hönd safns síns og Byggðasafnsins var mikill allt þar til yfirlauk. Safnið og samfélagið standa í þakkarskuld við Heimir fyrir hans mikilvæga framlag að varðveita sögu svæðisins í ljósmyndum.

Hreyfimyndasafn Viðars Oddgeirssonar er þrjúþætt; almennar fréttamyndir frá RÚV af svæðinu, þá íþróttaréttir og síðan hefur Viðar yfirfært gamlar myndir frá svæðinu. Nú eru um 4000 spólur í safninu. Viðar heldur sjálfur utan um skráningu og alla þjónustu úr safninu. Enda hefur safnið ekki yfir þeim tækjakosti að ráða sem til þyrfti. Í framtíðinni er hugmyndin að safnið verði á stafrænu formi og þannig aðgengilegra almenningi.

Úr Hreyfimyndasafni Viðars Oddgeirssonar og ljósmyndasafni Byggðasafnsins voru afgreiddar tvær stórar pantanir, önnur fyrir Félagið Keflavík en haldið var upp á afmæli Ungmennafélags Keflavíkur og hin síðari til Starfsmannafélags Brunavarna Suðurnesja en þar var einnig verið að halda upp á afmæli.

Skjalasafn Reykjanesbæjar, SKR

Hafist var handa við að byggja upp gagnagrunn fyrir Skjalasafnið, við áramót voru komnar 635 færslur í skrána, einkum bæjarskjöl. Töluvert hefur verið beðið um skjöl er varða skólasókn, einkunnir og var hægt að afgreiða allar pantanir.

Í safninu eru bæði opinber skjöl bæjarfélagsins og einnig einkaskjöl. Jafnt og þétt berast aðföng frá bænum og einnig í einkaskjölin, t.d. kom inn skjalasafn Frímerkjasafnara og Norræna félagsins í Reykjanesbæ.

Rannsóknir

Fornleifarannsókn í Höfnum



Byggðasafnið stóð fyrir fornleifarannsókn í Höfnum. Þetta var fyrsti áfanginn í rannsókn á landnámskála sem fannst á óbyggðu landi fyrir aftan Kirkjuvogskirkju í Hafnarþorpinu.

Fornleifafræðistofan undir stjórn dr. Bjarna F. Einarssonar, fornleifafræðings, stjórnaði rannsókninni og með honum voru tveir aðrir fornleifafræðingar.

Bjarni hafði gert samning við Háskóla Íslands um að nemendur í fornleifafræði gætu nýtt sér þessa rannsókn við verklega þjálfun. Tólf nemendur nýttu sér boðið enda var um að ræða einstaklega gott tækifæri til að kynnst vinnu við landnámsminjar.

Öllum nemum í 5. bekk við grunnskóla Reykjanesbæjar var boðið að koma í heimsókn og kynnst rannsókninni. Þeir komu í 5 hópum um 60 nemar í hverjum þannig að um 300 nemendur ásamt kennurum nýttu sér boðið. Einnig kom einn hópur úr Stóru-Vogaskóla. Bjarni kynnti rannsóknina á staðnum og einnig var farið með nemana um þorpið. Ankerið úr skipinu Jamestown var skoðað, gengið á Virkishólinn og rústir Kotvogsbæjarins skoðaðar. Safnstjórinn Sigrún Ásta Jónsdóttir og Guðlaug María Lewis safnvörður fóru með nemendurna um þorpið.

Barnaverkefni, samstarfsverkefni unnið með samdok aðferðafræðinni

Byggðasafnið tekur þátt í reynsluverkefni nokkurra safna á Íslandi um barnaverkefni. Markmið verkefnisins er að efla samtímasöfnun sem aðferðafræði á Íslandi, en þessi nálgun í safnastarfi hefur verið að ryðja sér til rúms á Norðurlöndunum og víðar síðastliðna áratugi.

Rannsóknin nær til úrtaks af nemendum úr 5. bekkjum grunnskóla, á nokkrum stöðum á landinu. Spurningaskrá og þátttökuathugun spilar stórt hlutverk í rannsókninni, en einnig verður safnað gripum og ljósmyndum, allt í tengslum við leiki barna í upphafi 21. aldar. Um er að ræða fyrsta samtímasöfnunarverkefnið á Íslandi af þessari stærðargráðu.

Gildi verkefnisins er tvíþætt. Annars vegar gefst tækifæri til að safna heimildum um leiki barna í samtímanum, í samstarfi við börnin sjálf. Þá er ekki síður mikilvægt að þróa þessa aðferðafræði meðal íslenskra safna, þekkingarbrunna framtíðarinnar, til að styrkja þann safnkost sem verður aðgengilegur fyrir rannsóknir. Á þann hátt nær gildi verkefnisins langt út fyrir þessa sértæku rannsókn og mun efla faglegt safnastarf um allt land. Hins vegar vekur verkefnið athygli á menningu og sögu barna og hvetur söfn til að sinna þessum menningarhópi.

Á árinu hófst fyrsti áfangi verkefnisins sem var að safna gögnum frá völdum hópi nemenda 5. bekkjar. Guðlaug María Lewis, safnvörður Listasafns Reykjanesbæjar tók þátt í öflun gagna. Haft var samband við Holtaskóla og fékkst góðfúslegt leyfi til að leggja spurningarkannarnir fyrir einn fimmta bekk, taka myndir í frímútunum, taka viðtal við fjóra nemendur og senda nemendur bekkjarins heim með dagbók til að fylla út heima fyrir. Tókst þessi hluti verkefnisins frábærlega en sérstök ástæða er að þakka velviljuð viðbrögð Holtaskóla, kennara og nemenda og Guðlaugu sem stýrði fyrirlögninni með röggsemd og lagni.



Nemendur á leiksvæði Holtaskóla